

Institut Català
de Finances



Generalitat
de Catalunya

Informe
anual 2022

Com cal navegar per aquest PDF?



Aquest PDF està programat per a l'òptima visualització usant les versions de PDF Acrobat Reader 11 o següents.

Si disposeu de versions anteriors, podreu llegir perfectament el document, però perdreu algunes funcionalitats de navegació. Per això, us recomanem que us descarregueu Acrobat Reader, de forma totalment gratuïta a <https://get.adobe.com/es/reader/>.

A continuació, us detallem quines són les funcionalitats i comandaments d'ús d'aquest PDF.

Nota: l'abreviació "M€" significa 'milions d'euros'.

Accés directe a capítols

Drecceres

6.1.1 RISC DE CRÈDIT

Possibilitat d'incórrer en pèrdues derivades de l'incompliment per part dels deutors de les seves obligacions contractuals de pagament. Inclou el risc de contagiada en les operacions amb instruments derivats.

Principals indicadors

Morositat	7,5%
Cobertura	139,2%
ARV (M€)	2.502,7

6.1.2 RISC OPERACIONAL

Possibilitat d'incórrer en pèrdues quan els processos interns són inadequats o tenen errors, per actuacions del personal o com a conseqüència d'esdeveniments externs. Inclou el risc legal, però exclou el risc estratègic i de reputació.

El model organitzatiu adoptat pel Grup en relació amb la gestió i control del risc operacional es basa en diversos nivells de responsabilitat independents, cadascun dels quals assumeix funcions concretes, amb l'objectiu de garantir un marc de gestió integral que permeti una millora constant en l'execució de les activitats i procediments de gestió i control del Grup.

Les funcions de compliment, normal i auditoria i control intern asseguren la validesa i aplicació dels processos per identificar, mesurar i controlar el risc operacional a través del model de control intern. I la Junta de Govern, la Comissió Mixta d'Auditoria i Control (CMAiC) i el Comitè de Direcció consulten els òrgans responsables de supervisar la gestió d'aquest risc d'acord amb les seves atribu-

6.1.3 RISC DE LIQUIDITAT I FINANÇAMENT

Possibilitat d'incórrer en pèrdues pel fet de no disposar de prou fons líquids que permetin alendre el compliment dels compromisos adquirits a mesura que es fan exigibles, així com el risc de no poder destinar una determinada posició com a conseqüència d'imperficcions del mercat.

Possibilitat d'incórrer en pèrdues per un increment dels costos de finançament o la impossibilitat d'alendre pagaments o fer inversions per falta de capacitat de finançament.

Principals indicadors

Actius líquids (M€)	310
Passiu majorista (M€)	1.192,9

Índex

1

Carta de
la consellera
delegada

p. 4

2

L'ICF
en xifres

p. 7

3

Nosaltres

p. 11

4

Governança p. 30

5

Activitat
del 2021

p. 39

6

Gestió
del risc

p. 55

7

Informació
financera

p. 59

Carta de la consellera delegada

L'any 2022 ha estat un any complex des de la perspectiva geopolítica i des de l'econòmica, i la invasió d'Ucraïna ha estat l'element subjacent comú a molts dels reptes viscuts. Per una banda, la guerra ha derivat en un posicionament global dels països més influents respecte de les seves causes i potencials solucions, i ha provocat una dinàmica de blocs més visible que no s'havia viscut els darrers anys. Un d'aquests blocs, l' europeu, va constituir-se en un temps relativament curt per donar suport sense fissures a Ucraïna i als seus ciutadans, fet que va comportar l'acollida massiva de persones refugiades d'aquest país, suport logístic i militar, la renúncia al mercat i al gas rus i, com a conseqüència d'aquest darrer punt, el qüestionament d'un model energètic excessivament dependent de països tercers.

La crisi bèl·lica va dur a l'energètica, la qual, sumada als colls d'ampolla de la cadena de subministraments, ha derivat en un augment dels preus a tancament d'any d'un 9,2% a Europa i un 5,2% a Catalunya, registres que, juntament amb els de l'exercici 2021, són els més alts viscuts des de la implantació de l'euro. I de l'augment de preus hem passat a la pujada de tipus d'interès, els quals, en data de tancament d'aquest informe, se situen en màxims dels darrers quinze anys.

Però la reacció europea ha estat també ràpida per marcar tres prioritats estratègiques per fer front a tota aquesta situació i que el Govern de la Generalitat de Catalunya ha adoptat també com a pròpies: la necessitat de descarbonitzar l'economia i facilitar la transició verda al teixit productiu, la construcció d'una economia menys dependent de països tercers en determinats elements de la cadena de subministraments mitjançant la reindustrialització i potenciació d'indústries estratègiques i el manteniment dels valors europeus de manera que el creixement econòmic es traslladi a la societat mitjançant el concepte de prosperitat compartida.

Aquesta reorientació estratègica que emana de la Comissió Europea es trasllada progressivament als estats membres a través de polítiques i mecanismes que tenen com a denominador comú aquests tres eixos transformadors de l'economia i societat europea amb l'horitzó del 2030. A Catalunya, el Govern implementa diferents iniciatives i l'ICF, com a banca pública de promoció, ha treballat durant el 2022, i impulsarà encara més durant el 2023 i anys successius, una oferta de finançament útil per ajudar el país a assolir aquestes tres transformacions que ens han de conduir cap a una economia més diversificada, resilient i sostenible que permeti continuar garantint l'estat del benestar.

De tot plegat se'n desprèn que els reptes i incerteses han estat i són molts. Aquest context, però, també obre oportunitats per a les nostres petites i mitjanes empreses, el segment que representa tradicionalment més del 90% de l'activitat del Grup. En aquest sentit, durant el 2022 hem donat suport financer a 658 projectes per un valor total de 663 milions d'euros, dels quals en destaquen 152 en préstecs a la transició energètica i 38 per a habitatge de protecció oficial

L'activitat de capital risc ha continuat la seva trajectòria alcista, i a tancament del 2022 l'ICF és inversor en 57 fons de capital risc i 23 empreses tenen el grup ICF directament com a accionista.

Com a consellera delegada voldria agrair als nostres clients la confiança dipositada en l'entitat, però també molt especialment l'empenta, la valentia i l'ambició d'impulsar projectes en moments d'incertesa com l'actual. Obrint nous mercats, fent millores en sostenibilitat, invertint en recerca, adquirint competidors..., és així com una empresa creix, es fa forta i aporta riquesa al seu entorn.

L'equip de l'ICF continuarem al vostre costat per ajudar-vos a fer realitat les vostres iniciatives, i hi serem, simplement perquè aquesta és la nostra missió i raó de ser i a més, ens apassiona.



Vanessa Servera i Planas
Consellera delegada de l'ICF



L'ICF en xifres

Les xifres del 2022

ACOMPANYEM EL TEIXIT EMPRESARIAL I LES ENTITATS DE CATALUNYA.

Finançament

470

persones treballadores, empreses
i entitats finançades.

25.746

llocs de treball que s'han
contribuït a crear o mantenir.

478,7

milions d'euros **en préstecs i avals**.

Capital risc

52,1

milions d'euros compromesos en
fons de gestores independents.

15,7

milions d'euros **invertits** en
empreses i start-ups.

Reestructuracions

116,7

milions d'euros en reestructuracions **d'operacions
vigents** per adaptar-nos a les necessitats de les
empreses.

COMPROMÍS AMB EL NOSTRE EQUIP I EL MEDI AMBIENT EMPRESARIAL



Posada en marxa de la **modalitat de treball híbrid** que combina treball presencial a l'oficina amb fins a **dos dies de teletreball**

95%

de la **plantilla** amb contracte fix i una mitjana **d'onze anys d'antiguitat**

955

hores de **formació**

100%

de l'energia consumida a la seu de l'ICF és **renovable o de cogeneració d'alta eficiència**

100%

dels documents interns **signats digitalment**

APORTACIÓ DE VALOR

38

milions d'euros per finançar **projectes d'habitatge de lloguer social**

152

milions d'euros destinats a **projectes** que impulsen la **transició verda**

23

start-ups i empreses invertides amb **projectes innovadors, transformadors i digitals**

DADES FINANCERES

TOTAL ACTIU (M€):

2.598

FONS PROPIS (M€):

948

RESULTAT DE L'EXERCICI (NET) (M€):

27,4

CARTERA D'INVERSIÓ I RISC

2.401,5 M€

- Préstecs i avals al sector públic:
335,5 M€
- Préstecs i avals al sector privat:
1.892,7 M€
- Capital risc i participacions financeres:
173,3 M€

-
- Ràtio de solvència (BIII)
39,4% / Sector EBA 9/21: 16,2%
 - Ràtio de morositat
7,5% / Sector (BdE) segment
d'empreses 4,2%
 - Ràtio de cobertura
139,2% / Sector (BdE) 71,3%



Nosaltres

3.1 Qui som?

Per assolir la seva missió, el Grup aspira a impactar positivament en l'economia, la societat i el medi ambient, i aposta per projectes i iniciatives alineats amb els eixos estratègics del país: la reindustrialització, la transició verda i l'escut social.

El Grup ICF desenvolupa un model de banca pública de promoció adreçat a donar servei a les necessitats de finançament i inversió del teixit empresarial català. A través d'una ampla oferta de solucions financeres centrades en préstecs, avals i inversió en capital risc, el Grup contribueix al creixement, la innovació i la sostenibilitat de l'economia catalana.

El Grup ICF porta a terme la seva activitat mitjançant diferents societats que permeten oferir a les persones treballadores autònomes, *start-ups*, pimes i entitats solucions adaptades tant a les seves necessitats.



Institut Català de Finances

Entitat financera pública, fundada l'any 1985 i propietat de la Generalitat de Catalunya, que impulsa el finançament al teixit empresarial a través de múltiples solucions de finançament (préstecs, avals i capital risc).



3.1.1 MISSIÓ I VALORS

Missió: impulsar el creixement empresarial, l'emprenedoria i la innovació i finançar projectes estratègics per a l'economia catalana.

A l'ICF treballem perquè persones treballadores per compte propi, companyies emergents, empreses i entitats puguin impulsar els seus projectes estratègics i els oferim un finançament que en complementa d'altres d'àmbit públic o del sector financer privat.

El nostre objectiu és acompanyar les empreses i entitats durant tot el seu cicle de vida, i multiplicar els recursos al seu abast per continuar creixent i innovant, sempre des d'una perspectiva social i sostenible.

Visió: ser la banca pública de promoció de Catalunya.

Ser l'entitat financera pública de Catalunya que millori l'oferta de finançament privat per acompanyar empreses i entitats en el seu desenvolupament i creixement, i aportar valor al conjunt de la societat. La nostra aspiració és acompanyar les empreses i entitats en el seu desenvolupament i creixement, al mateix temps que aporta valor al conjunt de la societat i a l'economia catalana. La nostra tasca es basa en la identificació de necessitats i vetes de mercat, i en l'aportació de solucions concretes que donin resposta a aquestes exigències. Volem ser al costat de les empreses en totes les etapes del negoci, quan es vulguin engegar projectes i iniciatives, però també quan es presentin dificultats econòmiques o circumstàncies especials.

VALORS

Compromís

Professionalitat

Proximitat

Honestedat

3.1.2 BANCA PÚBLICA A EUROPA

El model de banca pública, molt estès a Europa, és **clau per diversificar les fonts de finançament i inversió d'empreses i entitats** i complementar el sector financer privat. Entre els trets definitoris, destaca la seva oferta per a solucions de **finançament a llarg termini i l'impuls de projectes estratègics** per a l'economia del país com la indústria 4.0, la transició energètica o l'habitatge social.

En un context econòmic marcat per l'inici de la postpandèmia, la guerra a Ucraïna, l'augment dels preus de l'energia i la inflació, les fonts de finançament públiques han estat clau per donar suport a autonomies, regions i estats per facilitar l'accés al crèdit del teixit empresarial.

A Europa, la banca pública s'agrupa entorn de l'European Association of Public Banks (EAPB), una institució amb més de vint anys d'història que representa prop d'un centenar de bancs, entitats financeres i associacions de bancs públics de disset països d'arreu d'Europa. L'ICF, com a entitat financera pública, n'és membre des del 2014.

L'EAPB EN XIFRES

Prop de

30 bancs públics de

17 països d'Europa

Representa indirectament els interessos de prop de

90 institucions financeres

3,2 milers de milions d'euros actius globals

La banca pública té el

15% de la quota de mercat del sector europeu financer

83.000 professionals

3.2 Estratègia

3.2.1 MODEL DE NEGOCI

La nostra activitat se centra en la concessió de préstecs i avals i la inversió en capital risc.



Solucions en forma d'avalis

- Avals financers per a grans empreses o per imports elevats.
- Préstecs amb garantia d'Avalis de Catalunya per a avals destinats a persones treballadores autònomes i pimes.



Solucions en forma de préstec

Dissenyem solucions de finançament per a gairebé tots els sectors d'activitat amb l'objectiu d'impulsar projectes alineats amb els objectius estratègics de Catalunya i complementar l'oferta del sector financer privat.

Gràcies a una **estreta col·laboració amb la Generalitat de Catalunya**, disposem de línies amb bonificació del tipus d'interès. Alhora, **gestionem línies amb condicions preferents** gràcies al cofinançament del Fons Europeu de Desenvolupament Regional (FEDER) de la Unió Europea, que té l'objectiu d'invertir en creixement i ocupació.

- Finançament per a projectes d'inversió i per a necessitats de circulat.
- Destinat a persones emprenedores, autònomes, pimes, grans empreses i entitats, tant del sector públic com del sector privat.
- Finançament a mitjà i llarg termini.
- Préstecs per impulsar projectes de digitalització i reindustrialització, transició verda, habitatge social, modernització del sector primari, etc.



Solucions en forma de capital de risc

A través de la inversió en capital risc, l'ICF impulsa a empreses emergents amb projectes innovadors i fomenta el creixement i consolidació de companyies ja existents.

Per fer-ho, l'entitat compta amb dues vies de negoci:

- Inversió en fons de capital risc gestionats per gestores independents dels segments llavor, *venture* i creixement.
- Inversió directa en empreses i *start-ups* a través de dos fons propis gestionats per ICF Capital i un vehicle publicoprivat.
 - **ICF Capital Expansió II:** fons dotat amb 50 milions d'euros per invertir en projectes de creixement d'empreses via ampliació de capital.
 - **ICF Venture Tech II:** fons dotat amb 20 milions d'euros per invertir en projectes tecnològics o innovació amb element potencial de creixement via deute, deute convertible o capital.
 - **IFEM Innovació:** coinversió publicoprivada a *start-ups* a través de préstecs participatius.

3.2.2 LÍNIES ESTRATÈGIQUES

L'entitat aspira a posicionar-se com a instrument clau en l'impuls dels actuals objectius estratègics de Catalunya: la transició verda, la reindustrialització i l'escut social.

El Grup estableix les seves línies d'activitat d'acord amb les necessitats que plantegen les empreses, entitats, institucions, departaments de la Generalitat de Catalunya i diferents actors del sector financer, amb qui l'entitat manté un contacte estret.

El pla preveu diversos eixos estratègics i planteja diferents objectius, tots agrupats en les tres línies d'activitat bàsiques de l'ICF.



EIX 1

CONSOLIDAR L'ICF COM A BANCA PÚBLICA DE PROMOCIÓ DE CATALUNYA

- Reforçar l'autonomia de gestió de l'entitat per al compliment de la seva missió.
- Assolir l'equilibri entre risc assumit i sostenibilitat.
- Obtenir la fitxa bancària europea per oferir una oferta de productes més àmplia i competitiva.
- Impulsar la generació de resultats per mantenir un balanç sòlid que permeti una assumpció més gran de riscos.
- Potenciar la digitalització i la tecnologia per millorar l'experiència de les empreses i entitats clientes.

EIX 2

IMPULSAR EL LIDERATGE DE CATALUNYA COM A HUB D'INNOVACIÓ

- Cobrir gaps de mercat a través dels compromisos en gestores externes i la inversió directa en empreses.

EIX 3

L'ICF COM A ACTOR CLAU PER PROMOURE EL DESENVOLUPAMENT SOSTENIBLE

- Acompanyar el teixit empresarial en la transició cap a un model de negoci sostenible.
- Promoure el finançament de projectes amb finalitat de mitigació o adaptació dels efectes del canvi climàtic.
- Reforç de les línies de finançament adreçades a promoure l'habitatge de lloguer social.
- Integrar de manera transversal criteris de sostenibilitat en el model de gestió de l'ICF.
- Impulsar els compromisos en fons de capital risc d'article 8 i 9 de gestores externes.
- Promoure el finançament de projectes culturals, educatius i d'economia social.

3.3 Contribució a l'Agenda 2030 i els ODS

L'ICF manté un ferm compromís amb el desenvolupament sostenible com a únic camí cap a un futur segur, just i amb oportunitats per a tothom. Per aquest motiu, treballem per impulsar un finançament i la inversió amb impacte positiu tant per a la societat com per al medi ambient, i sempre vetllem per un desenvolupament sostenible. Com a entitat financera pública, aquest compromís amb una gestió ètica i responsable forma part del nostre caràcter i es reflecteix de manera transversal en tota la nostra activitat, productes, sistemes de treball i iniciatives.

L'ICF va adherir-se el 2021 al Pacte Mundial de les Nacions Unides, una iniciativa internacional que impulsa la incorporació de deu principis universalment acceptats en les activitats empresarials, en la mateixa línia que els objectius de desenvolupament sostenible (ODS). A més, ICF Capital, gestora d'entitats de capital risc del Grup ICF, va adherir-se també el 2021 als Principis d'Inversió Responsable de les Nacions Unides (UN PRI, per les seves sigles en anglès) i incorpora factors ASG (ambientals, socials i de bon govern) en els processos d'anàlisi i decisió, així com en la gestió d'empreses participades.

L'ICF focalitza els seus esforços en dos ODS estratègics i cinc ODS prioritaris.

A continuació es resumeixen els principals indicadors del 2022 relacionats amb l'activitat, la cartera i altres factors clau de gestió interna. En relació amb l'activitat, a cada operació se li ha assignat un màxim de tres ODS, en funció del projecte i la finalitat. Aquesta múltiple assignació fa que les dades d'activitat difereixin de les que es presenten al capítol cinc d'aquest informe anual.

OBJECTIUS ESTRATÈGICS



OBJECTIUS PRIORITARIS





A l'ICF financem i invertim en start-ups, persones treballadores autònomes, pimes, grans empreses i entitats amb l'objectiu d'impulsar, d'una manera sostenible, el creixement i la innovació del teixit productiu de Catalunya.

Finançament i la inversió del teixit empresarial i entitats de Catalunya

- ▶ Finançament en forma de préstecs i avals a **470 empreses per valor de 478,7 milions d'euros.**

Cartera en préstecs i avals: **2.228,2 milions d'euros**

Cartera: **390,5 milions d'euros** compromesos acumulats en fons de gestores independents

25.746 llocs de treball creats o mantinguts gràcies al finançament de l'entitat.

52,1 milions d'euros compromesos en fons de gestores independents el 2022.

15,7 milions d'euros invertits en empreses i start-ups.

Empresa responsable amb el seu equip

- ▶ Comptem amb una mitjana d'antiguitat d'onze anys i el 95% de la plantilla té un contracte fix.

L'entitat compta amb un codi de conducta, disponible al portal intern, que recull el conjunt de valors, principis ètics i normes. Disposa també d'un Canal Ètic per a la comunicació de qualsevol conducta contrària al marc normatiu general d'aplicació al Grup ICF.

Posada en marxa de la nova modalitat de treball que dona la possibilitat de fer fins a un màxim de dos dies de teletreball per setmana.

995 hores de formació impartides en diferents programes sobre habilitats comunicatives, aspectes ASG, habilitats de direcció, certificacions, etc. A més, s'han potenciat càpsules informatives sobre xarxes socials, ciberseguretat o prevenció de blanqueig de capitals i de finançament del terrorisme.

9 INDÚSTRIA,
INNOVACIÓ
INFRAESTRUCTURES



Promoure la innovació, la transformació, la digitalització i l'emprenedoria del teixit empresarial és un dels objectius estratègics de l'**ICF**. L'entitat també impulsa la seva pròpia transformació interna.

▶ **Finançament per a projectes industrials, empreses innovadores i la modernització d'infraestructures**

+286 milions d'euros en préstecs i avals.

▶ **Inversió per promoure la innovació i la transformació**

7,2 milions d'euros d'inversió en vint start-ups amb projectes innovadors, transformadors i digitals.

32 milions d'euros invertits en quatre fons de gestores independents.





L'entitat treballa per impulsar la recerca i els projectes de l'àmbit de ciències de la vida i salut. També promou el benestar de les persones, tant en l'àmbit intern com a través del finançament de projectes relacionats amb la cura de les persones.



L'ICF contribueix a impulsar projectes sostenibles que apostin per energia neta i posin en marxa processos de transició energètica.

Finançament i inversió de projectes relacionats amb la salut, la cura de les persones i ciències de la vida

▶ **45,6** milions d'euros en préstecs.

13 milions d'euros invertits en dos fons de gestores independents.

Finançament i inversió ▶

28 milions d'euros de finançament per a projectes d'eficiència energètica.

10,1 milions d'euros invertits en un fons d'una gestora independent que inverteix en *start-ups* i empreses amb projectes en l'àmbit de transició energètica.

Ús d'energia neta ▶

El 100% de l'energia consumida a la seu de l'ICF és renovable o de cogeneració d'alta eficiència.



Aconseguir ciutats més inclusives i sostenibles és un repte estratègic per a Catalunya. L'ICF, conjuntament amb la Generalitat de Catalunya, posa a disposició d'empreses i entitats diferents solucions de finançament per assolir aquest objectiu.



L'ICF treballa per impulsar un finançament amb impacte positiu tant per a la societat com per al medi ambient i sempre vetlla per un desenvolupament sostenible.

Finançament per a projectes de ciutat i comunitats sostenibles

38 milions d'euros de finançament per a projectes d'habitatge de lloguer social.

44,2 milions d'euros en projectes culturals, esportius i educatius, així com altres per millorar equipaments de la ciutat.

El finançament de l'ICF durant el 2022 ha permès augmentar el parc d'habitatge de lloguer social en 215 pisos.

Sinergies amb la comunitat

12 convenis amb universitats i escoles de negoci per promoure llocs de pràctiques.

Finançament i inversió sostenible

18,3 milions d'euros en finançament per a projectes que promouen iniciatives que contribueixen a mitigar els efectes del canvi climàtic.

0,2 milions d'euros d'inversió a una empresa que promou iniciatives que contribueixen a mitigar els efectes del canvi climàtic.

0,2 milions d'euros d'inversió en una start-up de l'àmbit de la mobilitat sostenible.



Per assolir els objectius, l'ICF col·labora amb nombrosos organismes, entitats i organitzacions del món econòmic i empresarial.

Línies de finançament en col·laboració i el suport d'organismes i entitats

- ▶ Acord amb el Fons Europeu d'Inversions (FEI) per impulsar projectes de transferència tecnològica i recerca científica a Catalunya a través del Fons d'Inversió en Tecnologia Avançada (FITA).

Adhesió a un conveni amb l'ICO i l'Ajuntament de Barcelona per ampliar l'habitatge social de la ciutat.

Impuls de la línia ICF-Avalis Indústria per finançar l'emprenedoria i el creixement de les pimes industrials.

Formalització d'un conveni amb la Generalitat i deu entitats financeres per impulsar la rehabilitació energètica d'habitatges en el marc dels fons Next Generation EU.

Col·laboració amb entitats per impulsar el teixit empresarial

- ▶ Socis fundadors i membres del Patronat de la Comissió Executiva de la Fundació Catalunya Cultura, l'Institut d'Estudis Financers (IEF), l'associació Change2Grow (C2G) i Barcelona Centre Financer Europeu (BCFE).

Difusió d'entrevistes amb entitats col·laboradores.

Participació a **52** actes externs.

ALTRES ODS



Campanya interna de recollida d'aliments per al Banc dels Aliments.



Renovació del conveni amb l'IEF per col·laborar en el programa d'educació a les escoles EFEC.

Sessió formativa per a dones emprenedores, en col·laboració amb l'IEF, sobre finances i sostenibilitat, amb motiu del Dia de l'Educació Financera.

Taller sobre start-ups a joves, en col·laboració amb l'IEF, amb motiu de la Global Money Week, la setmana de l'educació financera.



59,3 milions d'euros a través de línies de finançament que compten amb clàusules específiques sobre igualtat de tracte i oportunitats.

62% de l'equip de l'ICF està format per dones, un col·lectiu majoritari també en els càrrecs directius i de responsabilitat. L'ICF compta, a més, amb un Comitè de Direcció paritari (format per tres dones i dos homes).

Sessió interna sobre lideratge i gènere amb la consultora Gina Aran amb motiu del Dia de la Dona



Publicació de la primera guia de llenguatge inclusiu i neutre de l'ICF.

Millores de les barreres d'accessibilitat del web corporatiu de l'ICF.



1,1 milions d'euros invertits en tres empreses i start-ups que garanteixen models de consum i producció sostenibles.

95% del paper comprat a l'ICF és reciclat

80 ordinadors de sobretaula antics entregats que es feien servir a l'oficina abans de canviar als portàtils a persones de l'equip.



L'ICF compta des de 2019 amb un Servei d'Atenció al Client o Clienta (SAC). L'entitat ha rebut tres peticions, de les quals una era una queixa i dues eren reclamacions.

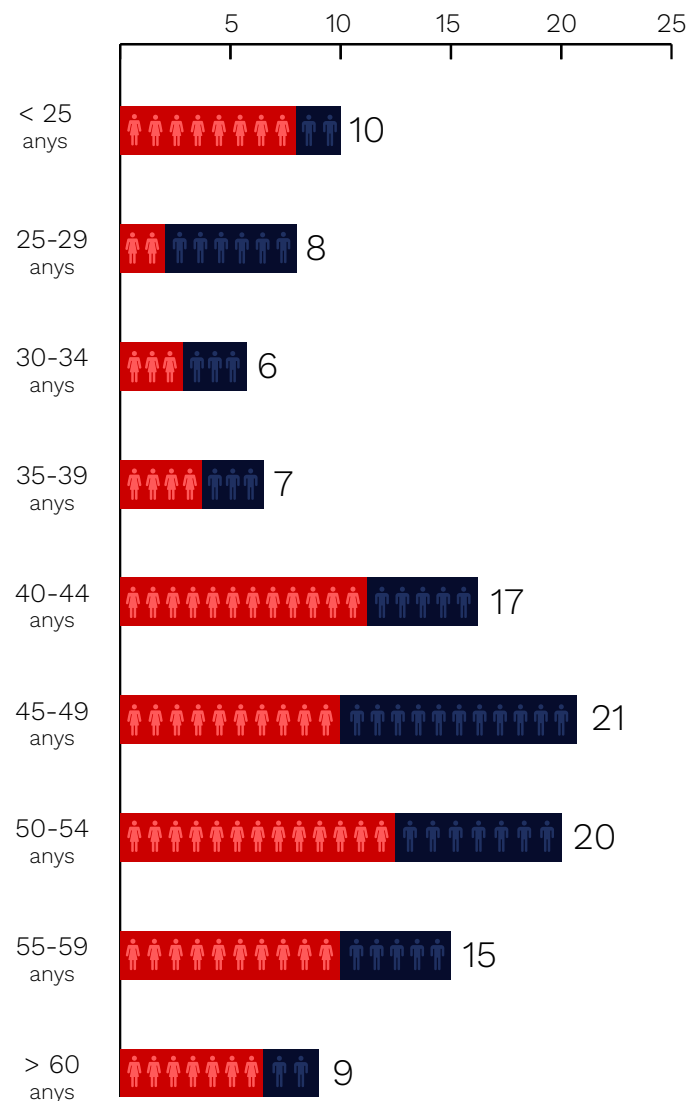
3.4.1 LES PERSONES

Les persones que formen l'equip de l'ICF són el centre de l'organització, i per això escoltar les seves necessitats i oferir solucions i eines adequades és fonamental per crear un bon clima de treball i contribuir a l'acompliment de la missió de l'entitat.

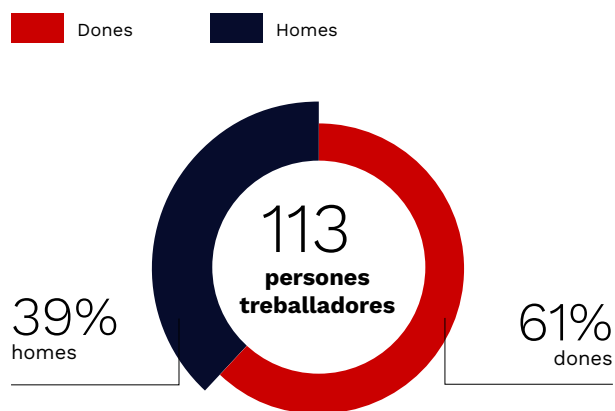
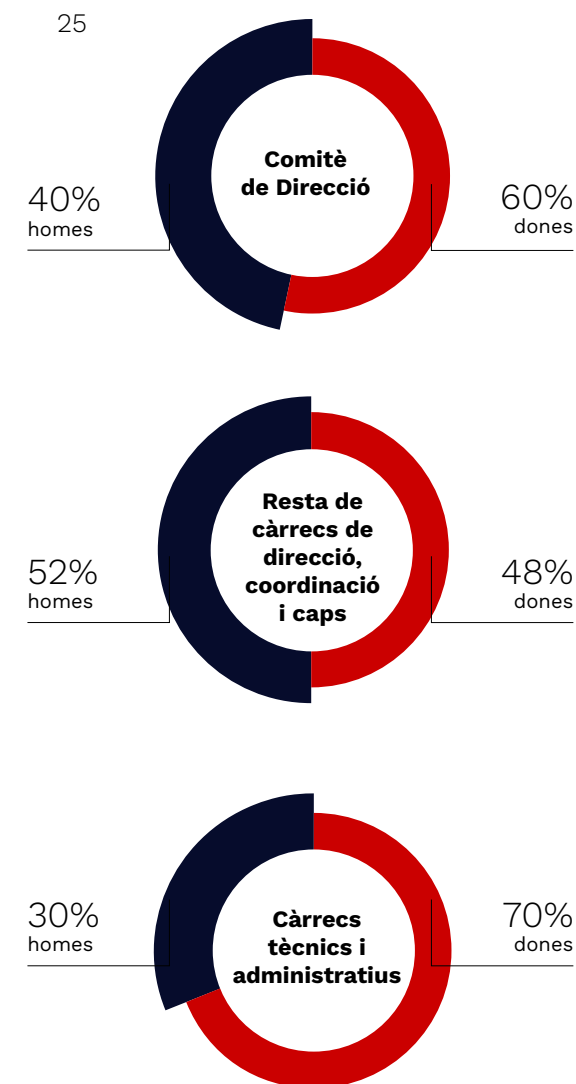
L'evolució de la plantilla s'ha mantingut estable en els darrers anys. **Al tancament de 2022, l'equip de l'ICF estava integrat per 113 persones. D'aquestes, un 61% eren dones i un 39% homes.** Quant al perfil professional, destaquen els titulats superiors amb formació en economia o administració d'empreses.

Un dels compromisos de l'entitat és oferir un entorn de treball estable. El fet de comptar amb un 95% de la plantilla amb contracte fix i una mitjana d'onze anys d'antiguitat són dos indicadors que demostren aquest compromís.

Gràfic sobre la distribució de la plantilla per grups d'edat per gènere



Distribució de la plantilla per gènere i categoria professional



3.4.2 FORMACIÓ I DESENVOLUPAMENT DEL TALENT

El desenvolupament professional de l'equip és un de les objectius estratègics de l'ICF. En aquest sentit, el pla de formació de l'entitat té una importància especial i inclou formacions genèriques i especialitzades que permeten als i les professionals de l'ICF actualitzar els seus coneixements, mantenir-se al dia de la normativa i regulació vigents, adquirir noves competències, formar-se en sostenibilitat o en habilitats personals i comunicatives. El 86,4% del cost de la majoria d'aquestes formacions és finançat íntegrament per l'empresa.

Enguany, destaca la creació d'itineraris formatius vinculats a aspectes ambientals, social i de governança (ASG). S'ha format a 62 persones, amb una dedicació total de 190 hores.

Sessions formatives

64

Hores lectives

995

Assistents als diferents programes de formació sobre habilitats comunicatives, habilitats de direcció o noves certificacions, entre d'altres.*

494

*Una persona pot assistir a més d'una formació



Durant el 2022 han passat pel Grup ICF 27 estudiants en pràctiques, tretze dels quals s'han incorporat durant el transcurs de l'any.

Tres d'aquests estudiants han passat a formar part de la nostra plantilla, de manera que el programa de pràctiques esdevé una important font de detecció de talent jove.

3.4.3 IGUALTAT D'OPORTUNITATS DE GÈNERE

La igualtat d'oportunitats i la no-discriminació per gènere és una prioritat essencial per a l'ICF. Promoure aquests objectius es tradueix en un més bon desenvolupament professional i personal de la plantilla. Per garantir aquesta igualtat, l'entitat compta amb diverses eines per salvaguardar-la i sensibilitzar sobre aquests àmbits l'equip humà que forma l'ICF.

El Codi de Conducta de l'entitat és l'eina en què es recullen diferents principis que se centren en la no-discriminació, en la conciliació entre vida professional i personal i en el rebuig a qualsevol forma d'assetjament.

A més, l'entitat compta des de gener de 2021 amb un Pla d'Igualtat amb l'objectiu de transformar i millorar l'entitat i potenciar la perspectiva de gènere i igualtat d'oportunitats en la seva ètica empresarial a partir de la implementació de diferents iniciatives i estratègies. El pla inicial preveia una vintena d'accions, les quals s'han fet totes i se n'hi han afegit dues més. El seu progrés es revisa cada sis mesos a la Comissió d'Igualtat de l'ICF (comissió paritària entre l'ICF i el comitè d'empresa).

3.4.4 BENESTAR I SEGURETAT

La seguretat, salut i benestar de les persones que formen l'equip sempre ha estat un element clau per a l'ICF. Més enllà de tenir en compte la legislació vigent en matèria de prevenció de riscos, es duen a terme múltiples accions destinades a afavorir la conciliació familiar amb l'exercici de les responsabilitats professionals, i a millorar l'entorn laboral.

En aquest sentit, l'ICF va signar el novembre de 2021 un acord de consolidació del model de treball híbrid que combina treball a l'oficina amb fins a dos dies de teletreball. L'evolució positiva de la pandèmia va permetre posar en marxa la nova modalitat de treball l'abril de 2022.

El 100% de la plantilla ha adoptat la nova modalitat de treball. Això ha reduït considerablement els desplaçaments diaris, i ha disminuït la contaminació que es deriva d'aquests trajectes i el risc d'accidents *in itinere* (un 56% de les persones que formen part de l'equip viuen a Barcelona, el 44% ho fa fora de la ciutat on es troba la seu de l'ICF).





Governança

4.1 La nostra entitat

L'ICF és una entitat pública sotmesa al dret privat amb personalitat jurídica pròpia i que sotmet la seva activitat a la seva pròpia llei, a l'estatut de l'empresa pública catalana i a la resta de l'ordenament jurídic. A més, s'ajusta a les normes de dret privat que li són aplicables i, d'una manera expressa, a la normativa de les entitats de crèdit.

Disposa de patrimoni i tresoreria propis i actua amb autonomia orgànica, financera, patrimonial, funcional i de gestió, amb independència de les administracions públiques.

El seu finançament procedeix fonamentalment dels mercats intern i internacional, via crèdit bancari i emissions de deute. Està categoritzat pel Banc d'Espanya com a institució financera no monetària i ratificat per l'Eurostat com a institució financera fora del perímetre de l'Administració pública (SEC). Per aquestes raons, no agrega dèficit ni deute a la Generalitat de Catalunya.

4.1.1 MARC LEGAL D'ACTUACIÓ

L'ICF està regulat pel decret legislatiu 1/2022, de 26 de juliol, pel qual s'aprova el segon text refós de la Llei de l'Institut Català de Finances. Aquest decret legislatiu substitueix el vigent fins aleshores, el 4/2002, que s'havia modificat nombroses vegades al llarg d'aquests vint anys.

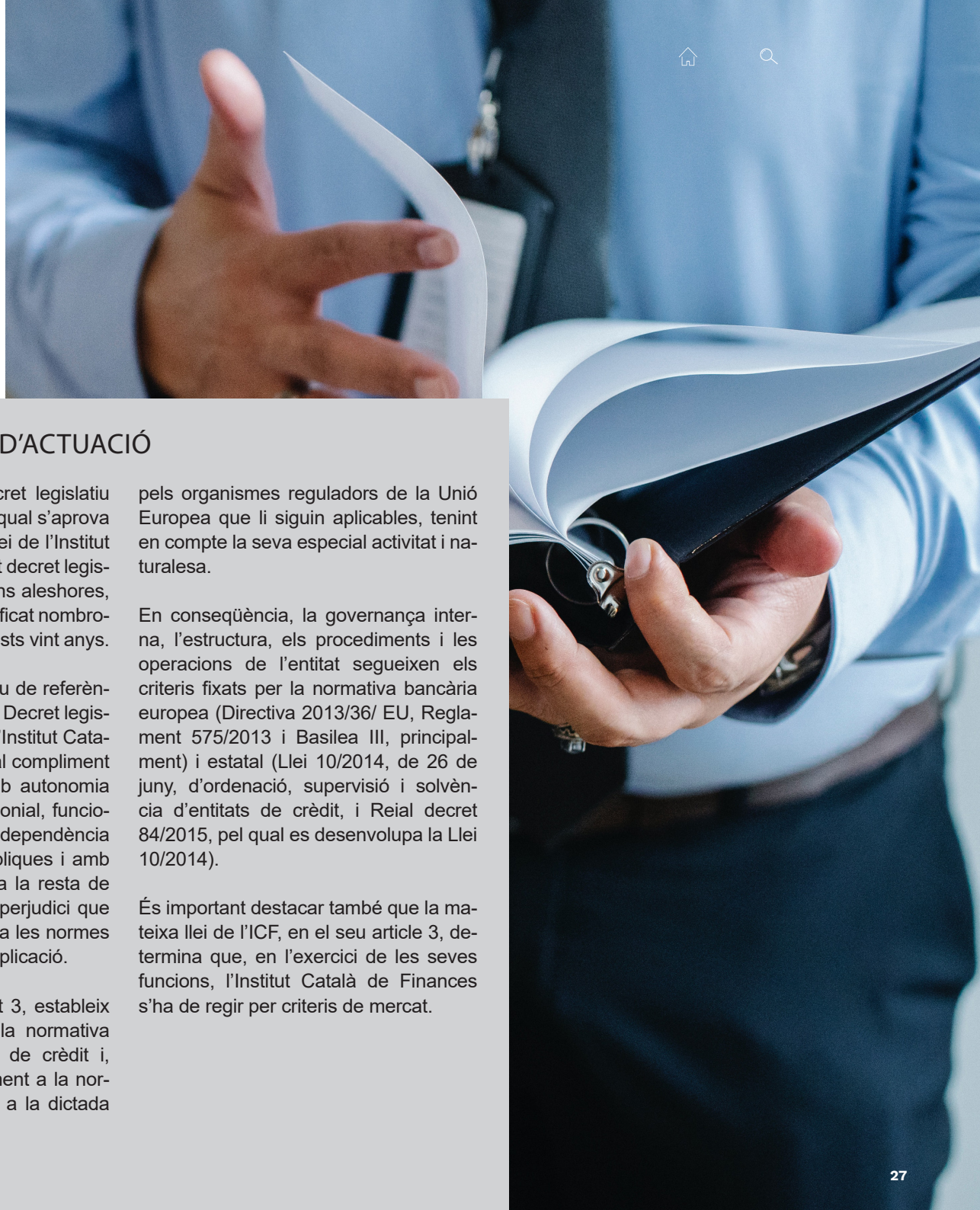
Quant al seu marc normatiu de referència, l'article 1, apartat 2, del Decret legislatiu 1/2022 estableix que l'Institut Català de Finances actua, per al compliment de les seves funcions amb autonomia orgànica, financera, patrimonial, funcional i de gestió amb plena independència de les administracions públiques i amb submissió a la seva llei i a la resta de l'ordenament jurídic, sens perjudici que en la seva activitat s'ajusti a les normes de dret privat que li són d'aplicació.

Més endavant, en l'apartat 3, estableix que, a l'ICF, se li aplica la normativa específica de les entitats de crèdit i, per tant, se sotmet únicament a la normativa de caràcter bàsic i a la dictada

pels organismes reguladors de la Unió Europea que li siguin aplicables, tenint en compte la seva especial activitat i naturalesa.

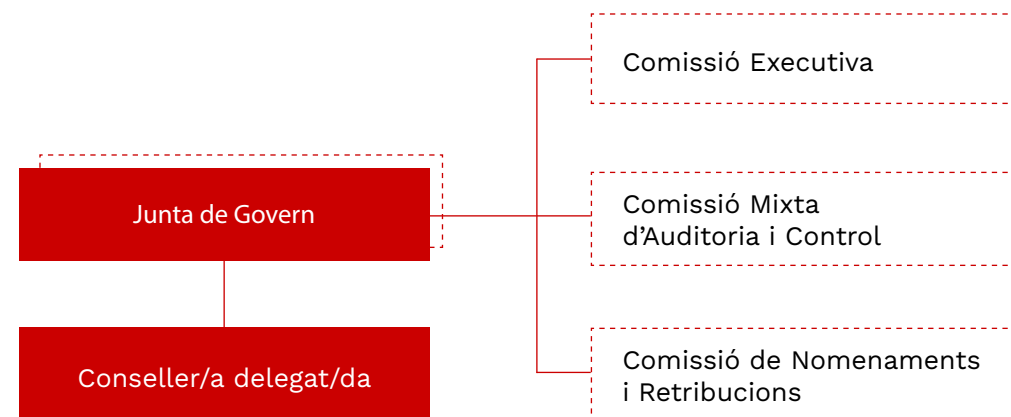
En conseqüència, la governança interna, l'estructura, els procediments i les operacions de l'entitat segueixen els criteris fixats per la normativa bancària europea (Directiva 2013/36/ EU, Reglament 575/2013 i Basilea III, principalment) i estatal (Llei 10/2014, de 26 de juny, d'ordenació, supervisió i solvència d'entitats de crèdit, i Reial decret 84/2015, pel qual es desenvolupa la Llei 10/2014).

És important destacar també que la mateixa llei de l'ICF, en el seu article 3, determina que, en l'exercici de les seves funcions, l'Institut Català de Finances s'ha de regir per criteris de mercat.



4.2 Govern corporatiu

Els òrgans de govern de l'ICF són la Junta de Govern i el conseller delegat o consellera delegada. Tant la Junta de Govern com les seves comissions delegades vetllen pels interessos i bon govern de l'entitat i actuen d'acord amb els principis d'eficàcia, independència, ètica i transparència.



4.2.1 JUNTA DE GOVERN

La Junta de Govern és el màxim òrgan col·legiat de govern de l'entitat (equivalent a un consell d'administració), responsable de les decisions estratègiques essencials sobre l'activitat.

Té, entre d'altres, les funcions d'elevat a l'aprovació del Govern de la Generalitat les propostes de pressupost, la memòria, el balanç i el compte de resultats i la proposta d'aplicació de resultats. Al mateix temps, li correspon prendre acords i donar instruccions generals sobre totes les qüestions relacionades amb l'organització, el funcionament i les relacions jurídiques de l'Institut.

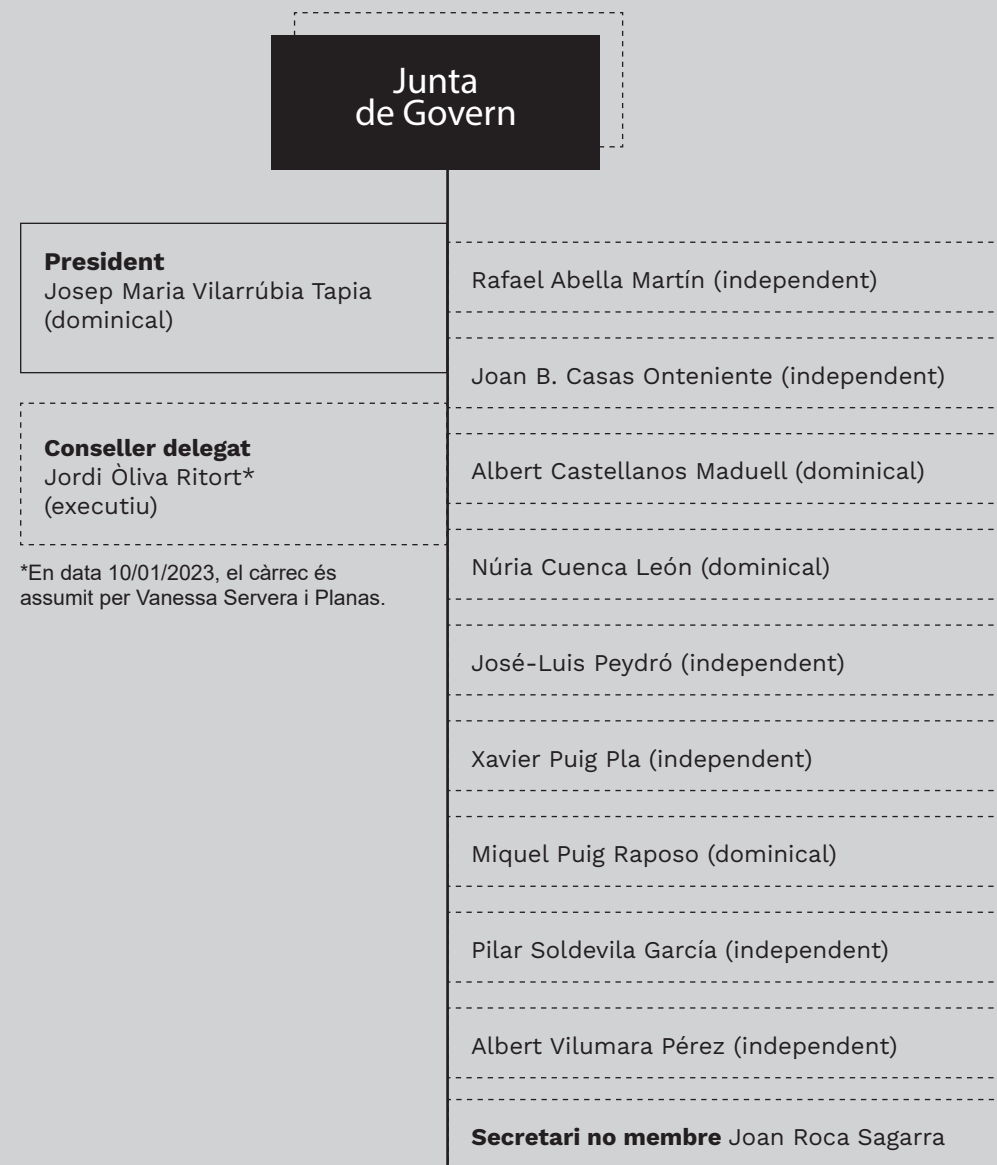
La Junta de Govern pot constituir altres òrgans per delegar part de les seves competències, com ara comissions i comitès, i serà informada de les seves actuacions.

La Junta de Govern està integrada per:

- President o presidenta.
- Conseller delegat o consellera delegada.
- Un secretari o secretària no membre.
- Un nombre de vocals, entre cinc i deu (el nombre de vocals independents és majoritari d'acord amb la normativa de les institucions de crèdit públic).

Durant el 2022, l'ICF ha renovat la seva Junta de Govern amb el nomenament d'un nou president i incorporant un membre dominical, arran del canvi de titulars de determinades funcions dins de la Generalitat. Amb aquests nomenaments, el màxim òrgan de govern de l'entitat passa a estar format pel president o presidenta, el conseller delegat o consellera delegada, tres dominicals i sis independents.

Composició el 31/12/22



4.2.2 CONSELLERA DELEGADA

El Govern de la Generalitat nomena el conseller delegat o consellera delegada, a proposta de la persona titular del departament competent en matèria d'economia i hisenda, amb prèvia avaluació de la Comissió de Nomenaments i Retribucions de l'entitat. És qui assumeix la representació ordinària i extraordinària de l'ICF en qualsevol àmbit i circumstància.

Des del 2 de novembre de 2021 i fins al 9 de gener de 2023, el conseller delegat de l'ICF va ser Jordi Òliva Ritort. El 10 de gener de 2023 es nomena Vanessa Servera i Planas nova consellera delegada de l'entitat.



4.2.3 COMISSIONS DELEGADES

Composició el 31/12/22

D'acord amb l'article 9 de la Llei de l'ICF, la Junta de Govern pot constituir òrgans desconcertants en els quals pot delegar algunes o totes les competències. A més, des de 2014, en l'àmbit específic de la governança i d'acord amb la Llei 10/2014, de 26 de juny, d'ordenació, supervisió i solvència d'entitats de crèdit, l'ICF té delegades en la Comissió de Nomenaments i Retribucions i en la Comissió Mixta d'Auditoria i Control competències específiques. Ambdues comissions estan formades actualment només per vocals independents nomenats per la Junta de Govern.

Comissió Executiva

D'acord amb l'Estatut dels òrgans de govern (EOG), la Comissió Executiva és l'òrgan competent per aprovar i modificar operacions de crèdit i inversions en instruments de capital, així com per assumir la iniciativa en la definició de productes de crèdit.

President Josep Maria Vilarrúbia Tapia	Secretari no membre Joan Roca Sagarra
Conseller delegat Jordi Òliva Ritort	Vocal Albert Vilumara Pérez (independent)
	Vocal José-Luis Peydró (independent)
	Vocal Xavier Puig Pla (independent)

Comissió de Nomenaments i Retribucions

La Comissió de Nomenaments i Retribucions, d'acord amb l'EOG, té competències per analitzar, validar i fer propostes a la Junta de Govern sobre aspectes relatius a nomenaments —honorabilitat i idoneïtat de candidats, entre d'altres— i remuneracions dels membres d'òrgans de govern de l'entitat i del personal clau.

President Albert Vilumara Pérez (independent)	Secretari i vocal Rafael Abella Martín (independent)
	Vocal Pilar Soldevila García (independent)

Comissió Mixta d'Auditoria i Control

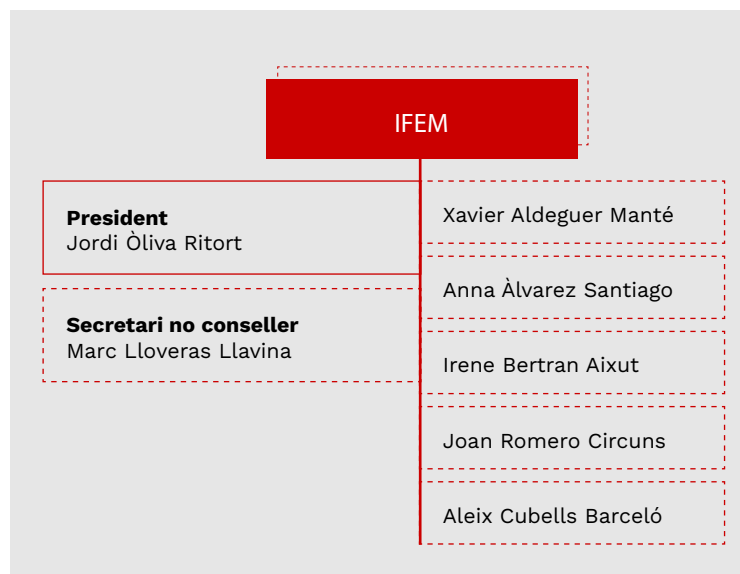
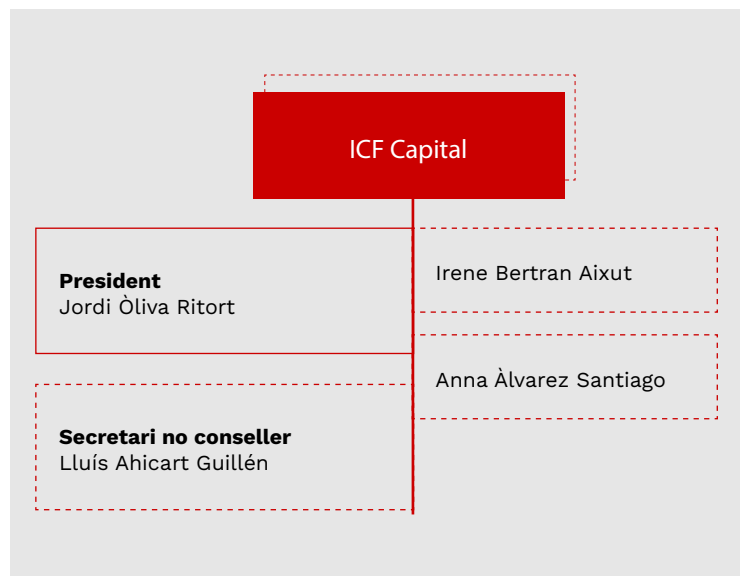
La Comissió Mixta d'Auditoria i Control, segons l'EOG, s'encarrega de la planificació i el seguiment de l'auditoria tant interna com externa, així com del control global del risc, del compliment normatiu i del control intern.

President Rafael Abella Martín (independent)	Secretari i vocal Joan B. Casas Onteniente (independent)
	Vocal José-Luis Peydró (independent)

4.2.4. ÒRGANS DE GOVERN DE LES SOCIETATS FILIALS DE L'ICF

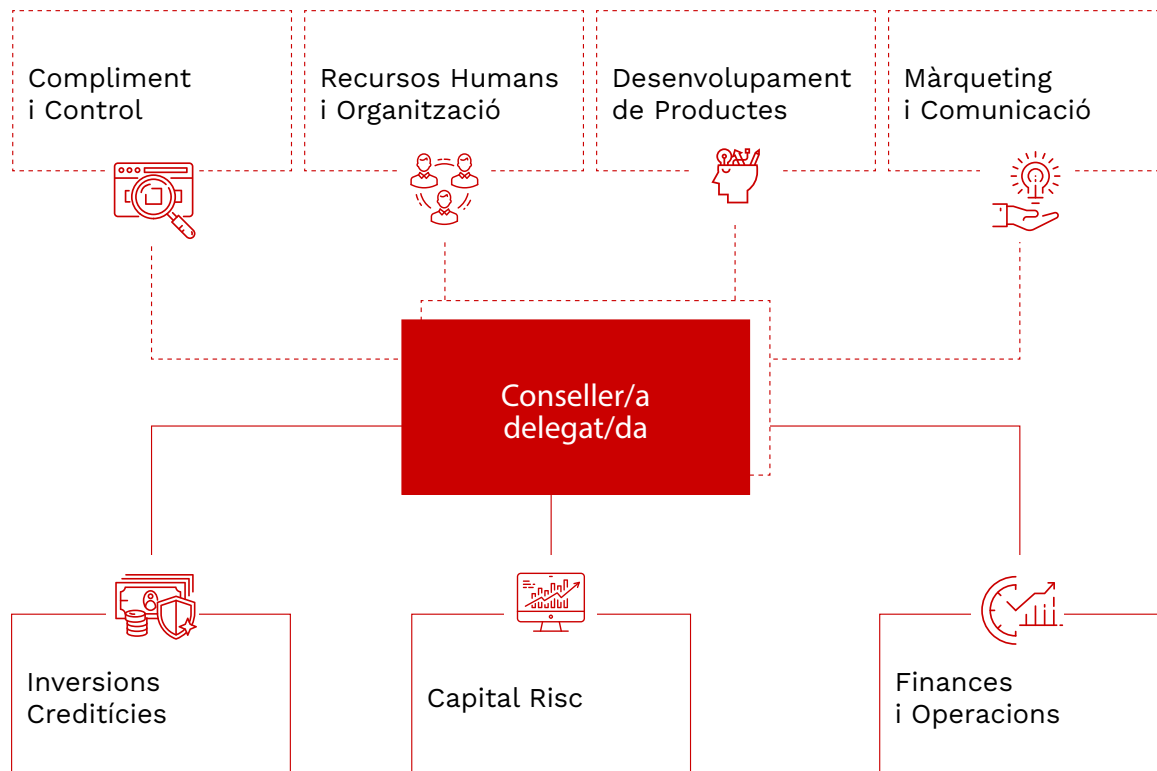
Composició el 31/12/22

Cadascuna de les empreses filials del Grup ICF disposa dels seus corresponents consells d'administració, com a màxims òrgans decisoris. A continuació es detalla la composició dels òrgans de govern de les societats filials de l'ICF.



4.3 Organigrama funcional

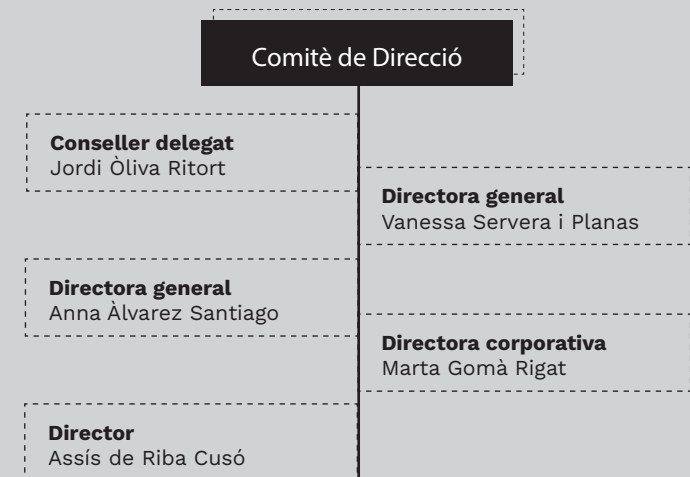
Des del punt de vista intern, l'ICF s'organitza en diverses àrees funcionals, tant de negoci com transversals, de les quals es dona compte tot seguit.



COMITÈ DE DIRECCIÓ

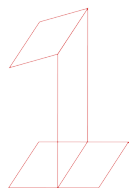
Composició el 31/12/22

Segons el Reglament d'òrgans de gestió de l'ICF, el Comitè de Direcció té competències per deliberar i decidir sobre tots els aspectes estratègics de caràcter general de l'entitat i sotmetre a Junta de Govern la proposta de límit d'endeutament, pressupostos i memòries i informes. Aquest òrgan de gestió s'encarrega també del seguiment i control sobre els aspectes clau del desenvolupament del negoci.



4.3.1 MODEL DE TRES LÍNIES DE DEFENSA

El sistema de gestió de riscos del Grup ICF funciona de manera integral i està basat en el model de les tres línies de defensa, pel qual adopta la guia EBA/GL/2021/05, la qual és d'aplicació a partir del 31 de desembre de 2021 i reemplaça i deroga l'anterior guia EBA/GL/2017/11 de l'Autoritat Bancària Europea sobre govern intern.



Àrees i comitès de negoci: Inversions Creditícies, Capital Risc, Tresoreria i Finances

Responsabilitats:

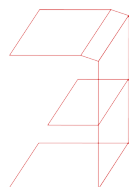
- Desenvolupar i mantenir controls efectius de les seves activitats.
- Identificar, gestionar, monitorar i mitigar els riscos que originen, així com operar en un entorn de control adequat.



Àrees i comitès de seguiment i control de riscos: Compliment Normatiu i Control Global del Risc

Responsabilitats:

- Identificar, analitzar, mesurar i fer el seguiment dels riscos, així com identificar febleses de control i desenvolupar plans d'acció i emetre opinió sobre l'entorn de control de riscos.
- Establir les polítiques i procediments de controls de riscos.
- Fer una revisió independent de l'aplicació dels controls de riscos de la primera línia.



Auditoria i Control Intern

Responsabilitats:

- Supervisar les actuacions de la primera i segona línies de defensa.
- Revisar l'entorn de control de riscos, així com el compliment i eficàcia de les polítiques corporatives.
- Proporcionar informació independent sobre el model de control.

Activitat del 2022

5.1 Entorn econòmic

La inflació, la crisi energètica, la pujada dels tipus d'interès i les tensions globals derivades de la pandèmia o la guerra a Ucraïna han marcat l'economia mundial el 2022, que ha registrat un creixement del PIB del 3,4% i ha caigut respecte del 5,6% del 2021. Economies avançades com la de l'eurozona o els Estats Units han tingut uns resultats millors del que s'esperava en les previsions anuals, gràcies als mercats laborals sòlids, el consum a les llars i la inversió de les empreses. Per la seva banda, la Xina, en camí cap a la reobertura total després del gran impacte de les polítiques contra la covid, ha frenat el seu creixement, però es preveu un repunt de l'activitat el 2023. Destaca també l'afebliment del dòlar, que suposa un baló d'oxigen a les condicions d'endeutament dels països emergents i en desenvolupament.

L'economia catalana ha aconseguit resistir la pressió geopolítica i la inflació sense entrar en recessió, i ha registrat un augment del PIB del 5,5%, molt per sobre del creixement del 3,4% de l'economia de l'eurozona. L'evolució per sectors és heterogènia: la construcció i els serveis augmenten l'activitat, mentre que el sector industrial i l'agrari, especialment afectats per l'encariment de costos i energia, mostren caigudes.

Les previsions per a l'economia catalana per al 2023 estimen un creixement d'entre l'1,5% i l'1,8%, superior a la xifra prevista per a Espanya (1%-1,3%) i per a l'eurozona (0,2%-0,7%).

5,5%

Creixement per sobre de la previsió:
El PIB català ha crescut un 5,5%, en la mateixa línia que la taxa del PIB espanyol i per sobre del de l'eurozona (3,4%).



5.2 Activitat del 2022

El Grup ICF ha tancat 2022 amb unes xifres que demostren la seva contribució, com a banca pública de promoció, en l'impuls i suport del teixit empresarial i entitats de Catalunya.

En total, s'han finançat 470 persones treballadores per compte propi, pimes, grans empreses i entitats per un import de 478,7 milions d'euros. En l'àmbit del capital risc, s'han invertit 67,8 milions d'euros tant a través d'inversió directa com indirecta.

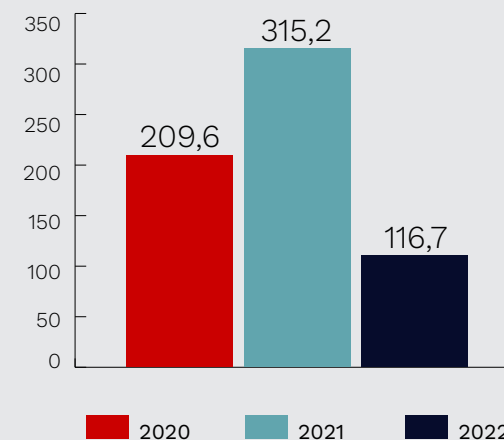
Préstecs i avals

Empreses	470
Import (M€)	478,7*
Llocs de treball	25.746
Operacions	600

Capital risc

52,1	milions d'euros compromesos en 6 fons d'inversió
12,6	milions d'euros d'inversió directa en 8 empreses
3,1	milions d'euros en préstecs participatius en 16 start-ups

Reestructuracions (M€):



* Nota al peu: les dades d'activitat no inclouen ni el volum de reestructuracions d'operacions vigents ni els avals formalitzats a través d'Avalis de Catalunya.

5.3 Activitat creditícia

Després de dos anys en què l'entitat ha registrat un volum d'operacions per sobre de l'habitual a causa del finançament destinat a fer front a l'impacte de la covid, el 2022 l'ICF modera la seva activitat. També es registra una reducció en el nombre d'empreses finançades perquè el 2021 es van formalitzar prop de 600 operacions amb la línia de micropréstecs B·Crèdit impulsada conjuntament amb Avalis de Catalunya i l'Ajuntament de Barcelona, a través de Barcelona Activa, una línia que va tancar el 31 de març de 2022. Tot i la disminució del volum total de finançament, no hem deixat de donar suport al teixit empresarial.

Durant el 2022, hem posat a disposició de les empreses tant línies de finançament per impulsar projectes de creixement, innovació i sostenibilitat com crèdits per fer front a les necessitats de circulat derivades de la pandèmia, la crisi de subministraments, l'encariment de l'energia o les tensions causades pels xocs geopolítics a Ucraïna o Algèria, i hem contribuït a respondre a les necessitats del teixit empresarial i continuar completant l'oferta de la banca comercial.

A l'hora de posar en marxa noves solucions de finançament que facilitin el circulat i la inversió, l'estreta col·laboració amb la Generalitat de Catalunya i altres institucions públiques ha estat clau.



5.3.1 SEGMENTACIÓ PER TIPUS D'EMPRESA

Segment	Empreses	M€	Llocs de treball
Persones emprenedores, autònomes i microempreses (<2 M€)	229	108,6	2.223
Pimes (2-50 M€)	206	289	13.908
Empreses (> 50 M€)	25	70,2	9.394
Total del sector públic	10	10,8	221
Total d'activitat	470	478,7	25.746

Tal com és habitual en anys anteriors i d'acord amb el pes de les pimes en l'estructura productiva de Catalunya, el 92,5% del total d'empreses finançades per l'ICF són microempreses, persones treballadores autònomes i pimes.

5.3.2 DISTRIBUCIÓ SECTORIAL

Enguany, destaca el pes del finançament destinat a la indústria agroalimentària i el sector primari (16,3%). Les indústries manufactureres (15,6%) i el comerç, el turisme i el transport (14,5%) són els següents sectors més finançats.

És rellevant també el finançament atorgat a projectes de construcció i obra pública, que suposa un 13,7% del total, arran de la clara aposta de l'ICF per finançar iniciatives d'habitatge de lloguer social.



A través de les línies de finançament de l'ICF i l'Agència de l'Habitatge de Catalunya, el parc d'habitatges de lloguer social ha sumat **215 nous pisos** durant el 2022.



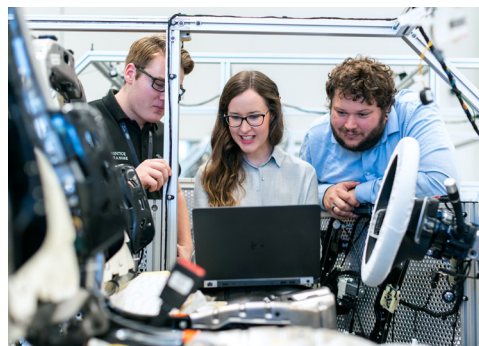
Indústria agroalimentària i sector primari



78,2 M€
96 operacions

16,3%

Indústries manufactureres



74,6 M€
99 operacions

15,6%

Comerç, turisme i transport



69,3 M€
119 operacions

14,5%

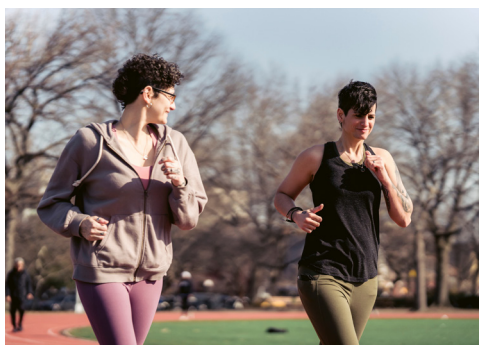
Habitatge social i obra pública



65,4 M€
47 operacions

13,7%

Educació, cultura i esports



20,1 M€
70 operacions

4,2%

Indústries extractives, energia i subministraments



16,5 M€
16 operacions

3,5%

Sanitat i serveis socials



6,7 M€
43 operacions

1,4%

Altres



147,7 M€
110 operacions

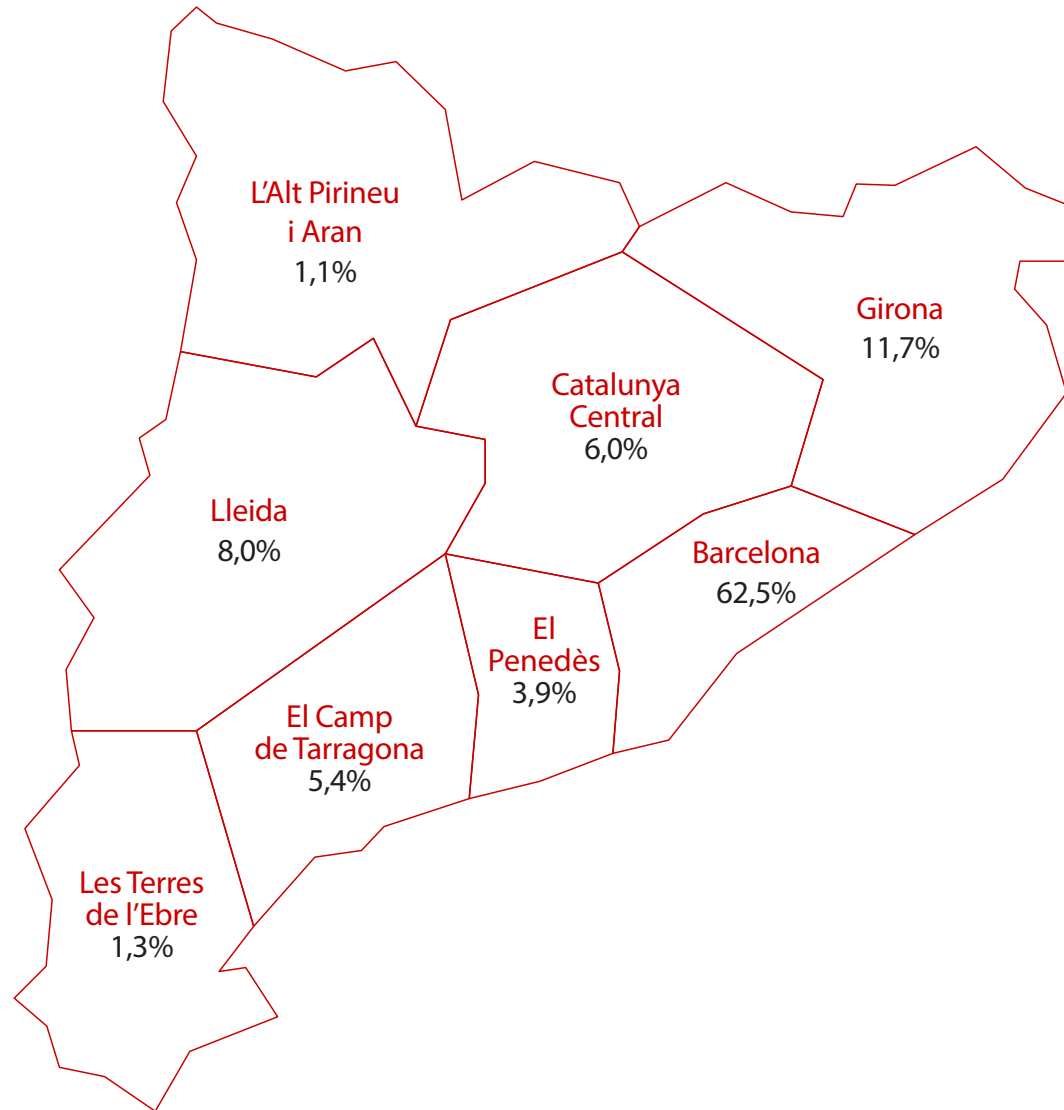
30,9%

5.3.3 DISTRIBUCIÓ TERRITORIAL

L'ICF té la voluntat de promoure la seva activitat per tot Catalunya, i de treballar en aquelles vegueries que tenen necessitats de finançament sense cobrir.

Barcelona i la seva àrea d'influència acumulen la major part del finançament atorgat, amb un 62,5%, en correspondència amb el seu pes en l'economia catalana. Aquesta àrea també concentra el gruix del total d'operacions, amb un 57,3%.

La xarxa de delegats i delegades comercials de l'ICF, amb presència a tot Catalunya, ha estat clau per apropar les solucions de préstecs i avals al teixit empresarial català.



Barcelona
283,4 M€ · 335 operacions

Girona
53,2 M€ · 72 operacions

Lleida
36,2 M€ · 62 operacions

Catalunya Central
27,3 M€ · 35 operacions

El Camp de Tarragona
24,5 M€ · 25 operacions

El Penedès
17,9 M€ · 22 operacions

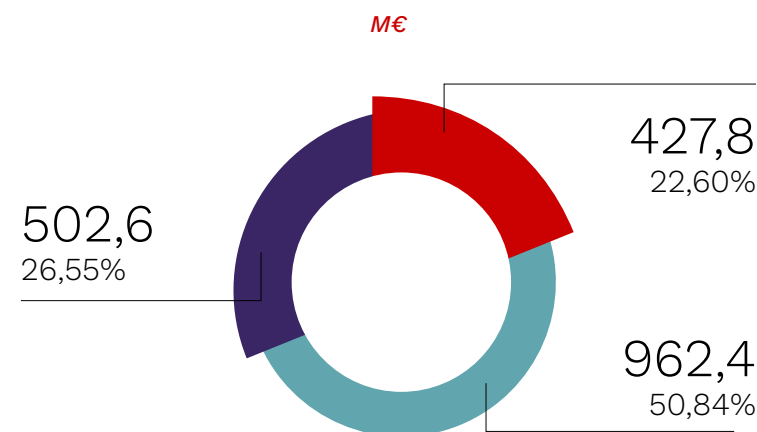
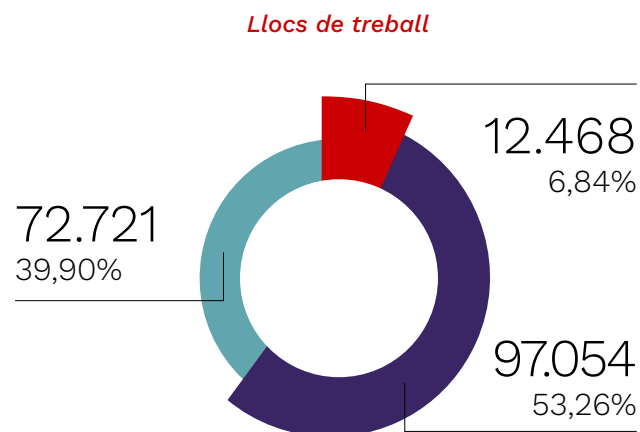
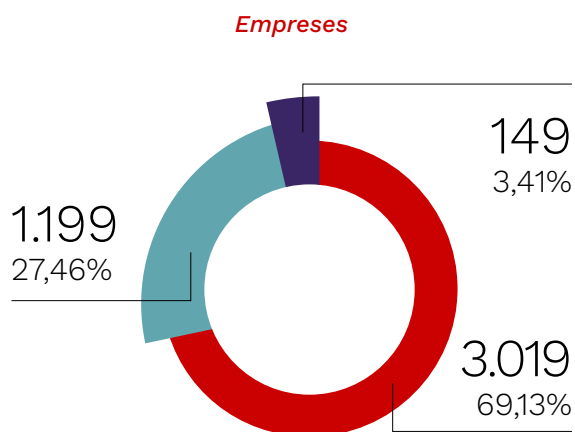
Terres de l'Ebre
6,1 M€ · 21 operacions

Alt Pirineu i Aran
5,1 M€ · 13 operacions

Fora de Catalunya
25,0 M€ · 15 operacions

5.3.4. CARTERA EN PRÉSTECES I AVALS EL 31/12/2022

Sector privat		Sector públic		TOTAL	
Empreses	4.367	Empreses	101	Empreses	4.468
Llocs de treball	182.243	Llocs de treball	10.184	Llocs de treball	192.427
Import (M€)	1.892,7	Import (M€)	335,5	Import (M€)	2.228,2



■ Persones emprenedores, autònomes i microempreses (< 2 M€)
 ■ Pimes (2-50 M€)
 ■ Empreses (> 50 M€)

5.4 Activitat en capital risc



Un dels objectius estratègics de l'ICF és contribuir a impulsar el lideratge de Catalunya com a hub d'innovació que fomenti l'emprenedoria, la creació i el creixement d'empreses a través del reforç de l'ecosistema d'inversió en capital risc, des de la col·laboració i la complementarietat amb el sector privat.

Segment	Nombre d'instruments	Compromisos acumulats			Multiplicador ICF/total
		ICF	Altres	Total	
Llabor	19	45,4	669,2	714,7	15,7
Venture	34	195,0	3.957,9	4.153,0	21,3
Creixement	8	150,0	624,7	774,7	5,2
Total	61	390,5	5.251,9	5.642,4	14,4

El 31 de desembre de 2022, l'ICF acumulava compromisos d'inversió en capital risc per un valor de 390,5 milions d'euros a través de 61 instruments de capital, que, juntament amb els 5.251,9 milions d'euros compromesos per altres inversors, sumen una capacitat inversora de 5.642,4 milions d'euros. ICF Capital, la gestora de grup ICF, gestiona quatre d'aquests instruments per un import total de 100 milions d'euros.

5.4.1 INVERSIONS EN FONDS DE CAPITAL RISK

Una de les principals línies d'actuació de l'entitat en l'àmbit del capital risk és la inversió en fons gestionats per gestores independents que inverteixen en empreses de Catalunya.

Durant el 2022, l'entitat ha compromès 59,5 milions d'euros en fons de capital risk, dels quals 7,4 milions d'euros estan pendents de formalitzar perquè estan condicionats al fet que els fons assoleixin una dimensió determinada.

De l'import total formalitzat, el 48% (25,0 milions d'euros) s'ha compromès en fons de creixement per a projectes d'expansió de pimes, el 27% (14,0 milions d'euros) en fons del sector digital i tecnològics, i el 19% (10,1 milions d'euros) en un projecte dedicat a la transició energètica, i el volum restant (3 milions d'euros) s'ha compromès en un fons de ciències de la salut.

L'aportació de l'ICF, juntament amb els 1.102,3 milions d'euros que hi destinen altres inversos, suma una capacitat inversora de 1.154,4 milions d'euros.

FONS	COMPROMÍS ICF (M€)	SEGMENT	SECTOR
AFB FUND II, FPCI	3,0	Llabor	Ciències de la salut
SC CLIMATE IMPACT FUND III, FCRE	10,1	Infraestructura sostenible	Transició energètica
BONSAI PARTNERS FUND II, FCRE	4,0	Venture	Digital
CATHAY INNOVATION GLOBAL FUND III, FPCI	10,0	Venture	Digital
AURICA GROWTH FUND IV, FCR	15,0	Creixement	Projectes d'expansió
MIURA EXPANSION FUND I, FCRE	10,0	Creixement	Projectes d'expansió
6 FONDS	52,1 M€		

5.4.2 INVERSIONS DIRECTES

L'ICF també inverteix de manera directa en les companyies a través de dos fons propis en període d'inversió amb l'objectiu o bé d'impulsar el creixement de les empreses o bé de potenciar projectes innovadors i transformadors.

Promoció del creixement empresarial:

ICF Capital Expansió II

Destinat a invertir via ampliació de capital en empreses catalanes, principalment industrials, a través de la presa de participacions accionaries minoritàries amb un tiquet per operació màxim de 7,5 milions d'euros. Aquest exercici ha invertit en tres empreses per import de 8,5 milions d'euros.



Impuls de l'emprenedoria i aposta per projectes innovadors, digitals i transformadors:

ICF Venture Tech II / IFEM Innovació

A través de ICF Venture Tech II i IFEM Innovació, l'entitat ha invertit el 2022 en un total de vint start-ups per un import de 7,2 milions d'euros.



ICF Capital Expansió II

Durant el 2022, aquest fons ha invertit en les empreses Tecnic Bioprocess Equipment Manufacturing SL., Especialitats M Masdeu SL. i Projectes Modulars Prefabricats SL.

Tecnic Bioprocess 2,5 M€

Companyia especialitzada en el desenvolupament d'equips per a processos biotecnològics. La inversió servirà per al desenvolupament de productes, increment de la capacitat productiva i impulsar el seu creixement internacional.

Especialitats M Masdeu 3 M€

Empresa d'elaboració de bases alimentàries per ser omplertes. La inversió va associada a l'adquisició de maquinària productiva.

Projectes Modulars Prefabricats 3 M€

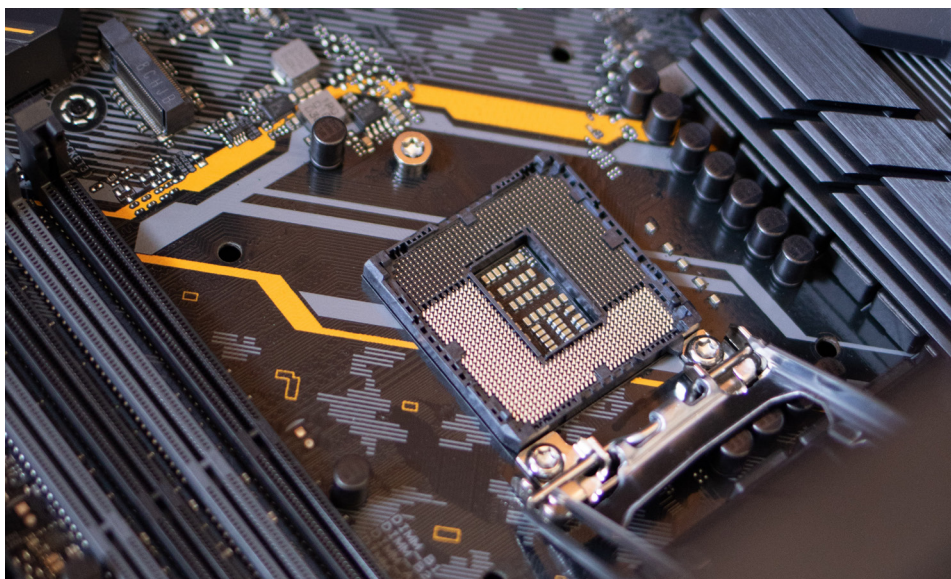
Companyia del sector de la construcció industrialitzada. La inversió va destinada a la diversificació dels seus productes i a la seva expansió territorial.



ICF Venture Tech II

Fons de capital risc destinat a invertir en companyies de tecnologia o innovació amb un elevat potencial de creixement i revaloració en fases *early* i sèries A a través de capital i instruments de deute amb un tiquet màxim de 2 milions d'euros.

Empresa	Import (M€)	Sector
BLOOBIRDS	0,6	TIC
GOIN	0,05	<i>Fintech</i>
HOUSFY	2,2	<i>Proptech</i>
KINTAI	0,75	<i>Fintech</i>
CODEBAY	0,7	TIC



IFEM Innovació

Instrument de coinversió publicoprivada destinat a empreses emergents en fases inicials. La inversió es fa mitjançant un préstec participatiu de fins a 200.000 euros.

Empresa	Import (€)	Sector
CUSTOMER CARE	100.000	TIC
PROJECT LOBSTER	200.000	Comerç
ALLREAD	200.000	SaaS
NUTUAL	200.000	<i>Proptech</i>
PREMIUMGUEST	200.000	TIC
NUCLIO DIGITAL SCHOOL	200.000	Educació
WATTWIN	200.000	<i>Climatech</i>
GO TECFYS	200.000	Rènting
HADDOCK	200.000	SaaS
BLOOBIRDS	200.000	SaaS
BORN ROSE	200.000	Distribució
BRICKBRO	200.000	<i>Proptech</i>
KLETA MOBILITY	200.000	Mobilitat
WEECOVER	200.000	<i>Insurtech</i>
AMPHORA TECHNOLOGIES	200.000	Logística
DOGFY DIET	200.000	Comerç electrònic

5.4.3. CARTERA D'INVERSIÓ EN CAPITAL RISC EL 31/12/2022

Inversió indirecta

61 instruments

390,5 milions d'euros compromesos per l'ICF

5.251,9 milions d'euros compromesos a altres inversors

5.642,4 total de milions d'euros compromesos

Inversió directa

Fons ICF

ICF Capital Expansió II

- Inversió acumulada 14,2 M€
- Empreses invertides 6

ICF Venture Tech II

- Inversió acumulada 13,2 M€
- Empreses invertides 13

Fons ICF en període de desinversió

Capital expansió

- Inversió acumulada 16,8 M€
- Empreses invertides 11
- Empreses desinvertides 4

Capital MAB

- Inversió acumulada 7,3 M€
- Empreses invertides 8
- Empreses desinvertides 4
- Empreses desinvertides parcialment 2

Préstecs participatius

IFEM Innovació

- 150 start-ups / en cartera 66 start-ups
- 26,5 M€ inversió ICF / en cartera 7,1 M€
- 86,2 M€ inversió d'altres inversors
- 112,6 M€ total coinversió

Gestió del risc

6.1 Gestió del risc

El Grup ICF estableix les línies generals del sistema de seguiment i control dels riscos mitjançant diverses polítiques i procediments que componen l'actual marc de gestió del risc.

Aquest marc, juntament amb la declaració d'apetit de risc, permeten controlar i gestionar els riscos als quals l'entitat està exposada. Així mateix, permet establir per a cada risc diversos nivells de responsabilitat que s'assignen a òrgans de decisió i comitès específics de manera explícita.

El Grup es fonamenta en el model de seguiment i control de riscos basat en les tres línies de defensa i adopta la guia EBA/GL/2021/05 de l'Autoritat Bancària Europea sobre govern intern.

Principis en els quals es basa el seguiment de riscos:

- Adoptar un perfil de risc mitjà que asseguri el desenvolupament de l'activitat i paper anticíclic sense posar en perill la seva solvència. Aquest perfil resulta mitjà-baix un cop descomptat l'efecte de l'activitat garantida.
- Mantenir uns nivells de liquiditat i solvència que li permetin fer front als seus compromisos, fins i tot en escenaris d'estrès. Actuarà d'acord amb els principis de prudència en la gestió dels seus riscos.
- Diversificar la seva cartera d'inversió, de forma que no hi hagi cap activitat, client ni cap sector que el pugui posar en risc.
- Impulsar les inversions que promoguin el desenvolupament sostenible.
- Complir, en tot moment, amb la normativa vigent de l'ordenament jurídic així com amb la regulació relativa a la prevenció i blanqueig de capital.
- El resultat del balanç ha de ser estable i condicionat exclusivament al marge produït de la seva activitat principal. El Grup no ha de desenvolupar activitat especulativa.



6.1.1 RISC DE CRÈDIT

Possibilitat d'incórrer en pèrdues derivades de l'incompliment per part dels deutors de les seves obligacions contractuals de pagament. Inclou el risc de contrapartida en les operacions amb instruments derivats.

Principals indicadors

Morositat **7,5%**

Cobertura **139,2%**

APR (M€) **2.502,7**

6.1.2 RISC OPERACIONAL

Possibilitat d'incórrer en pèrdues quan els processos interns són inadequats o tenen errors, per actuacions del personal o com a conseqüència d'esdeveniments externs. Inclou el risc legal, però exclou el risc estratègic i de reputació.

El model organitzatiu adoptat pel Grup en relació amb la gestió i control del risc operacional es basa en diversos nivells de responsabilitat independents, cadascun dels quals assumeix funcions concretes, amb l'objectiu de garantir un marc de gestió integral que permeti una millora constant en l'execució de les activitats i procediments de gestió i control del Grup.

Les funcions de compliment normatiu i auditoria i control intern asseguren la validesa i aplicació dels processos per identificar, mesurar i controlar el risc operacional a través del model de control intern, i la Junta de Govern, la Comissió Mixta d'Auditoria i Control (CMAiC) i el Comitè de Direcció constitueixen els òrgans responsables de supervisar la gestió d'aquest risc d'acord amb les seves atribucions específiques.



6.1.3 RISC DE LIQUIDITAT I FINANÇAMENT

Possibilitat d'incórrer en pèrdues pel fet de no disposar de prou fons líquids que permetin atendre el compliment dels compromisos adquirits a mesura que es fan exigibles, així com el risc de no poder desfer una determinada posició com a conseqüència d'imperficcions del mercat.

Possibilitat d'incórrer en pèrdues per un increment dels costos de finançament o la impossibilitat d'atendre pagaments o fer inversions per falta de capacitat de finançament.

Principals indicadors

Actius líquids (M€)¹ **310**

Passiu majorista (M€)² **1.192,9**

Ràtio de cobertura de liquiditat (LCR) **378%**

Net stable funding ratio (NSFR) **128%**

1. Inclou efectiu en comptes corrents, valors representatius de deute i pagarés.
2. Inclou préstecs d'entitats financeres, emissions de deute sènior i pagarés.

6.1.4 RISC DE TIPUS D'INTERÈS

Possibilitat d'incórrer en pèrdues en el marge financer o el valor patrimonial de l'entitat davant variacions de la corba de tipus d'interès.

Sensibilitat al marge financer

Sensibilitat del marge d'interessos a un any de les masses sensibles de balanç a moviments de la corba de tipus d'interès de +/-200 p. b.

+6,9% / -7,0%

Sensibilitat al valor econòmic

Sensibilitat del valor patrimonial de les masses sensibles de balanç a moviments de la corba de tipus d'interès de +/-200 p. b.

-2,3% / +2,8%

Escenari regulador +200 p. b. / -200 p. b.: L'escenari de +/-200 p. b. incorpora un floor regulador, definit a les guies EBA i que s'utilitza en la definició del test supervisor. Aquest floor estableix que els tipus negatius no poden ser inferiors al -1%, nivell que va incrementant-se fins a arribar al floor del 0% en el termini de vint anys.

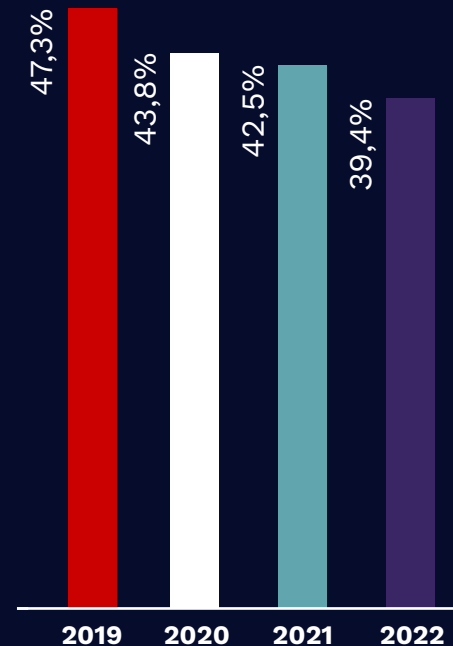
6.1.5 SOLVÈNCIA

El Grup ICF tanca l'exercici 2022 amb uns recursos propis computables de 986 milions d'euros i una ràtio de capital total de 39,4%, que dota el Grup d'una solvència sòlida i uns nivells àmpliament superiors als mínims reguladors, els quals resulten del 10,5%, constituït pel capital total mínim més *buffer* de conservació, segons s'estableix a la Directiva 2013/36/UE, modificada per la Directiva 2019/878 i el Reglament 575/2013, modificat pel Reglament (UE) 2019/876. El Grup utilitza el mètode estàndard per al càlcul dels requeriments de capital per risc de crèdit, el mètode de l'exposició original per al risc de crèdit de contrapart i el mètode de l'indicador bàsic per al risc operacional.

Principals indicadors

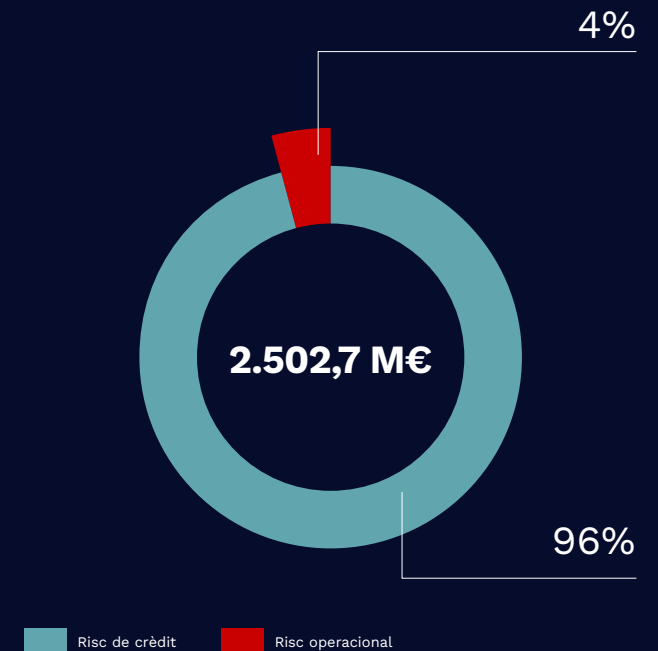
Ràtio de capital total	39,4%
Recursos propis computables	986 M€
Ràtio CET1	38,6%
Leverage ratio (LR)	37,1%

Ràtio de capital total



Perfil de risc

Distribució per tipus de risc



Informació financera



7.1 Balanç

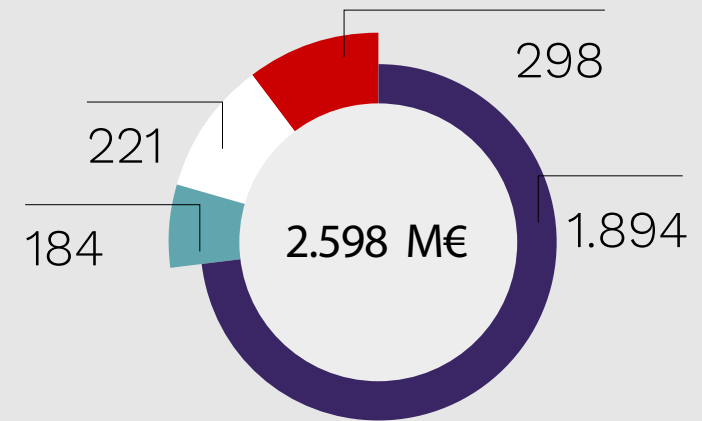
El Grup ICF tanca el 2022 amb un volum total d'actius de gairebé 2.600 milions d'euros. D'aquests, el 73% correspon a l'epígraf "Préstecs i bestretes", en el qual es registra la cartera creditícia del Grup.

L'evolució de la cartera ha estat marcada pel bon ritme de l'activitat creditícia, que ha permès compensar les amortitzacions de l'exercici i finalitzar l'any amb un nivell de cartera creditícia molt alineat amb el de l'exercici anterior.

Dins de l'epígraf "Instruments de patrimoni" es registren principalment les inversions en capital risc. Gràcies a l'alt nivell d'activitat en fons de capital risc externs, el volum de la cartera augmenta de manera rellevant respecte de l'any anterior. Pel que fa als "Valors representatius de deute", que corresponen a la cartera de renda fixa de l'entitat, diversificada i íntegrament composta d'inversions classificades com a grau d'inversió, mantenen un pes en el balanç també similar al d'anys anteriors. Això, juntament amb l'endeutament no disposat, permet al Grup mantenir una posició sòlida de tresoreria, i assegura la seva capacitat per fer front als seus reptes de futur.

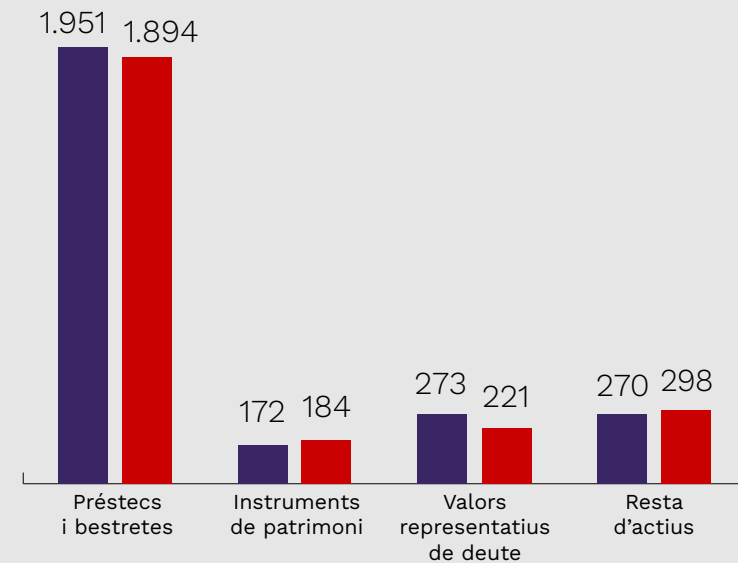
Actiu

- Préstecs i bestretes
- Instruments de patrimoni
- Valors representatius del deute
- Resta d'actius



Evolució de l'actiu 2021-2022

- 2021
- 2022



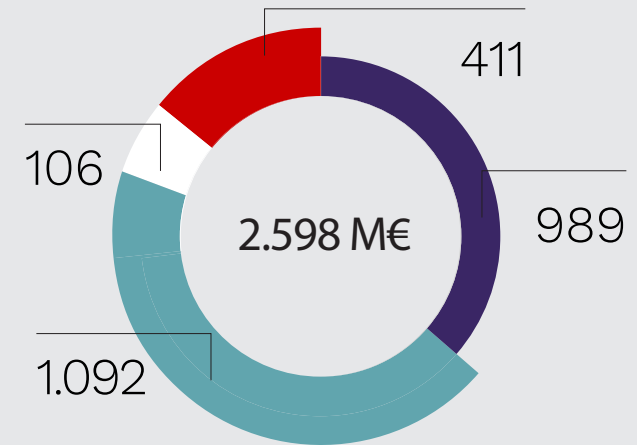
El patrimoni net augmenta fruit de la distribució a reserves del resultat de l'exercici 2021 i la generació de resultat positiu el 2022.

Pel que fa a l'endeutament, el Grup ICF es finança a mercat principalment mitjançant l'endeutament majorista amb entitats financeres públiques i privades. Enguany, s'ha captat nou endeutament en el sector privat per compensar un venciment important d'emissions durant l'exercici. Això permet seguir oferint una àmplia gamma de solucions financeres i d'inversió al teixit empresarial i entitats.

Així mateix, el Grup té registrats fora de balanç 110 milions d'euros en concepte de disponible a favor de tercers i 114 milions d'euros en concepte de garanties financeres concedides.

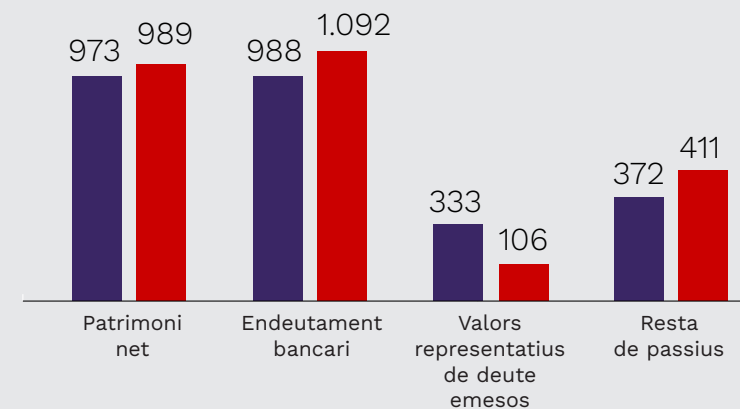
Passiu i patrimoni net

- Patrimoni net
- Endeutament bancari
- Valors representatius de deute emesos
- Resta de passius



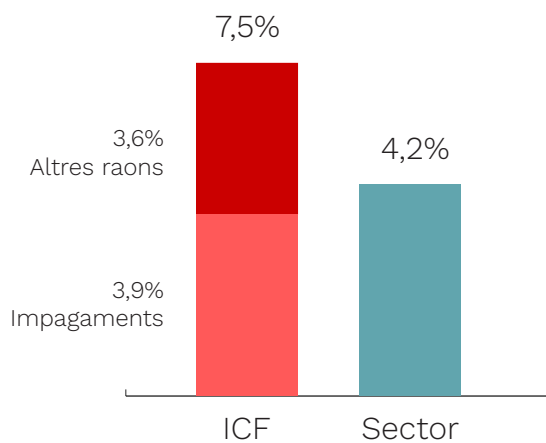
Evolució del passiu 2021-2022

- 2021
- 2022

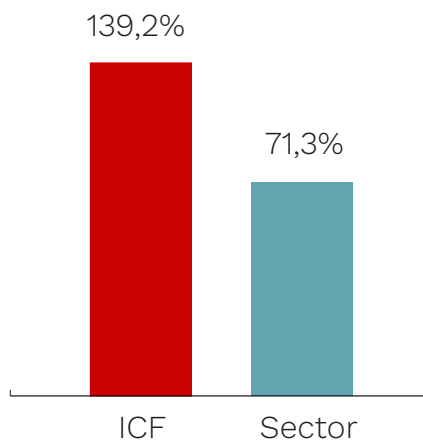


El Grup tanca l'exercici amb una ràtio de mora del 7,5%, en la mateixa línia que la política de prudència històrica en matèria d'avaluació i classificació de riscos. En aquest sentit, un 48% dels actius considerats com a dubtosos al tancament de 2022 obeeix a raons diferents a la morositat, i un 52% ho són per impagaments ja materialitzats. Pel que a fa a la cobertura sobre el risc de crèdit, es manté també una ràtio de provisions sobre actius dubtosos àmpliament superior a la mitjana sectorial, que se situa en el 139% al tancament de l'exercici.

Ràtio de mora



Ràtio de cobertura

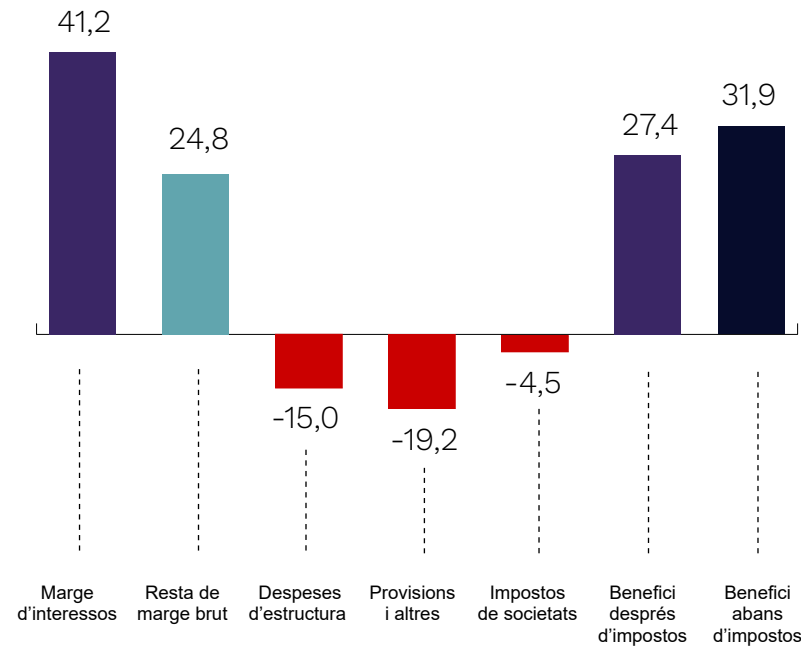


7.2 Comptes de pèrdues i guanys

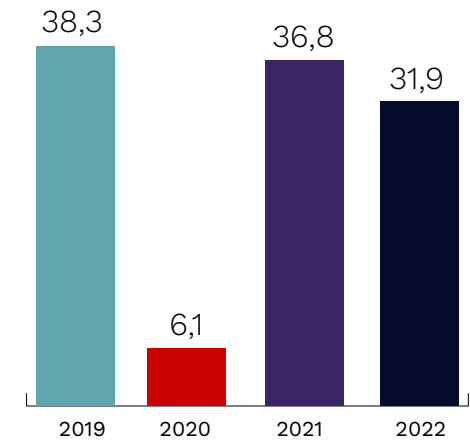
El Grup ICF ha tancat l'exercici 2022 amb un benefici després d'impostos de 27,4 milions d'euros.

La millora del marge brut és fruit de l'efecte de la pujada de tipus i l'alt volum de dividends rebuts de les inversions en capital risc. Addicionalment, s'ha fet un esforç en la constitució de provisions, dutes a terme des d'una òptica de gestió prudent de la cartera i en el context de l'actual entorn econòmic.

Resultat el 2022 del Grup ICF



Benefici abans d'impostos





Institut Català
de Finances

